

УДК 630*624

И.В. Шутов

Шутов Игорь Васильевич родился в 1929 г., окончил Ленинградскую лесотехническую академию, доктор сельскохозяйственных наук, профессор, главный научный сотрудник СПбНИИ лесного хозяйства, член-корреспондент РАСХН. Имеет 120 работ в области лесопользования, плантационного лесовыращивания, регулирования состава лесных фитоценозов.



РЕФОРМЫ В УПРАВЛЕНИИ ЛЕСНЫМ ХОЗЯЙСТВОМ РОССИИ*

Критически рассмотрена концепция, опубликованная Минприроды РФ в сентябре 2001 г. Предложено собственное решение задачи сделать лесное хозяйство России высокодоходным.

Ключевые слова: реформы, концепции, история, лесостроительство, аренда, лесной доход.

В публикациях последних лет нередко говорится об «управлении лесами». По этому поводу надо заметить, что в принципе нельзя управлять лесами, так же как болотами, песками, полями, водами и прочими элементами ландшафтов. Поэтому под термином «лесопользование» мы понимаем управление лесным хозяйством как отраслью, а также входящими в нее структурами.

Лесное хозяйство – это один из видов целенаправленной деятельности на земле, преследующий решение двух основных задач: 1) сохранение и приращение материальных благ (в нашем случае биосферной и коммерческой ценности лесов); 2) получение максимально возможного постоянного лесного дохода.

В течение многих десятков лет государственное лесное хозяйство России с трудом решает указанные задачи. Об этом, в частности, свидетельствуют:

снижение коммерческой ценности лесов (падение средних запасов древесины в наиболее востребованных спелых хвойных древостоях до уровня приспевающих и даже ниже) почти во всех областях европейско-уральской части лесной зоны, где велась и продолжается интенсивная лесопромышленная деятельность;

происшедшее на больших площадях нарушение бывшего биологического разнообразия лесов (главным образом по причине смены коренных хвойных лесов производными осинниками и березняками);

хроническое пребывание лесного хозяйства в состоянии иждивенца государственного бюджета, при котором оно приносит собственнику

* В порядке дискуссии.

лесов – государству меньше денег, чем получает от него и тратит на себя.

Последнее из названных обстоятельств было и прежде и, очевидно, остается главной побудительной причиной многих реформ в управлении лесным хозяйством страны. Такие реформы у нас случаются с интервалом 3 ... 5 лет, иногда чаще.

Концепция очередной реформы, опубликованная в газете «Лесная Россия» [2], базируется на социологических исследованиях, проведенных в мае–июле 2001 г. (руководитель – д-р социол. наук Н.Я. Павлюк, науч. редактор П.Т. Воронков). Ее суть показана на рис. 1. Коротко о ней можно сказать следующее.

1. По мнению авторов концепции, должны быть созданы две параллельные ветви административно-управленческих структур.

Структуры левой ветви непосредственно подчинены департаменту использования и восстановления лесов Министерства природных ресурсов. Однако ни они, ни департамент, ни само Министерство не обременены ответственностью за результаты хозяйственной деятельности в лесу или за бездействие. Их задача – конструирование нормативных документов для структур правой ветви и контроль за хозяйственной деятельностью.

2. Структуры правой ветви, обозначенные как ГАЛХО, подчиняются федеральному центру – ФГУ «Центрлес». Последний непосредственно не подчиняется департаменту лесов, а находится как бы под его влиянием. Структуры ГАЛХО должны вести в лесу комплексную хозяйственную деятельность, в состав которой почему-то не включены вопросы охраны леса, порученные специальной лесной полиции и национальной системе борьбы с

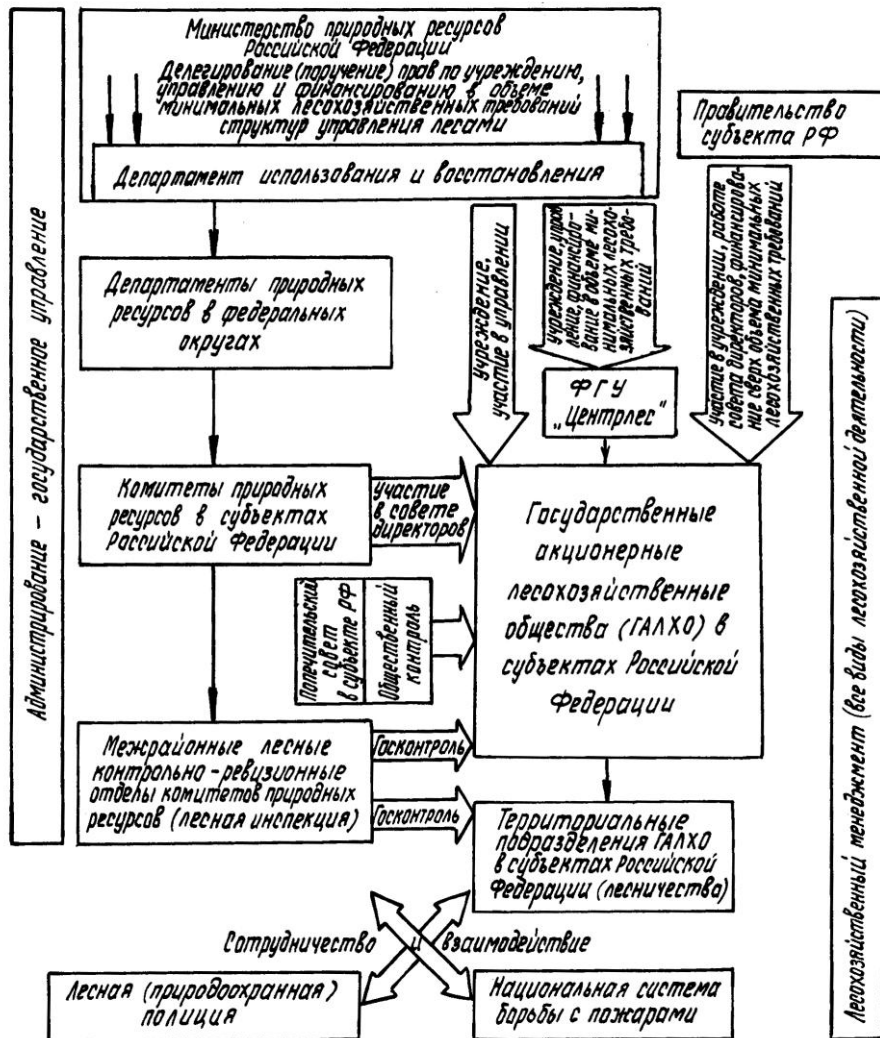


Рис. 1. Схема организационной структуры управления лесами

пожарами, административно не подчиненными ни «левым», ни «правым». Вместо этого сказано, что те и другие будут между собой лишь как-то сотрудничать, однако административно-экономический механизм этого взаимодействия не обозначен. Нельзя не заметить показанного на схеме ряда структур разных уровней, так или иначе влияющих на работу ГАЛХО, но не обремененных материальной или хотя бы административной ответственностью за состояние лесов и результаты ведения лесного хозяйства.

3. Нельзя не согласиться с авторами концепции в той ее части, где они говорят о давно назревшей необходимости разделения функций проведения лесохозяйственных работ и контроля за их качеством (результатами)

между разными юридическими субъектами. Данную задачу надо и можно было бы решить давно и без предлагаемого увеличения числа бюрократических структур. По нашему мнению, эту работу могут успешно выполнять существующие государственные лесоустроительные организации, не подчиненные хозяйствующим субъектам и располагающие высококвалифицированными специалистами, необходимой информацией, а главное, являющиеся авторами перспективных планов (проектов) ведения хозяйства почти в каждом нашем лесхозе.

4. В рассматриваемом документе ничего не сказано о том, что в лесодефицитных районах России нельзя не думать об интенсификации лесохозяйственного производства, а это в принципе невозможно без увеличения числа лесничеств и уменьшения площади каждого из них. Более того, документ не содержит даже намека на необходимость сохранения и усиления повседневного контроля со стороны лесничеств за деятельностью лесозаготовителей и других лесопользователей, работающих на их территории. Это обстоятельство наводит на мысль о неявном намерении ликвидировать лесничества или резко сократить их число, т. е. увеличить площадь каждого. В первом случае леса окажутся бесхозными, превратятся в неконтролируемое государством своеобразное «дикое поле», а во втором роль лесничих как хозяйствующих субъектов, обязанных действовать в интересах собственника лесов (государства), будет сведена к минимуму.

5. В числе многих негативных следствий ликвидации и укрупнения лесничеств непременно окажется как бы сертифицированный путь к тому, чтобы определять размер возможного (неистощительного) отпуска леса не по хозяйственным частям (хоздочам) с однородными лесорастительными и экономическими условиями (именно так и только так делали в Лесном департаменте раньше!), а для более обширных территорий (например административных районов), в границах которых имеются леса не только доступные, но и недоступные (или невыгодные) для эксплуатации. Волевым объединением таких территорий при определении объемов лесопуaska автоматически ведет к подмене реальной расчетной лесосеки завышенной виртуальной. Последняя легализует хищническую вырубку доступных для эксплуатации лесов на основании лишь того, что в данном районе (регионе) где-то (как правило, вдали от жилья и дорог) еще имеются леса, не представляющие интереса для коммерчески выгодной заготовки древесины.

6. Указанная ситуация уже имеет место в нашей жизни. Ее проявление мы видим, в частности, в расширяющейся практике отвода леса в рубку не заблаговременно (для анонимных лесопользователей) и не лесничими, а лесоустроителями, оплачиваемыми конкретными коммерческими структурами, получающими, минуя публичные торги, именно то, что они хотят иметь. Если теперь ликвидация лесничеств (де-юре или де-факто) обретет силу закона, будет окончательно подорван краеугольный камень правильной организации нашего лесного хозяйства – сам принцип постоянства пользования лесом, на основе которого может быть обеспечено не только

сохранение леса как «лесного капитала» (по М.М. Орлову), но и получение его собственником стабильного лесного дохода. В связи с этим нельзя не напомнить, что, согласно канонам классического лесоустройства, принцип постоянства лесопользования может успешно работать только в том случае, если его реализуют в отношении территорий (хозчастей или хоздач) с постоянными границами и однородными условиями ведения хозяйства – социально-экономическими и лесорастительными.

7. Место и предназначение лесохозяйственной науки и лесоустройства на схеме предлагаемых реформ не обозначены. О целях и задачах науки в проекте концепции нет вообще ничего, а о лесоустройстве сказано, что предстоит его приватизация. Таким образом, будет разрушено то, что, по мысли М.М. Орлова, является главным рычагом в механизме влияния государства на ведение хозяйства в его лесах.

8. В сфере экономики лесного хозяйства авторы обсуждаемой концепции обещают привычное: нищее финансирование из бюджета (по минимальным требованиям) плюс собственные доходы и некие пожертвования. С учетом этого можно уверенно сказать, что нам предлагают не экономическую реформу, а очередную бюрократическую перестройку, при помощи которой заинтересованные структуры просто хотят не пустить лесное хозяйство «в рынок», сохранить ему статус бедного родственника – иждивенца госбюджета со всеми вытекающими последствиями.

9. Опубликованная концепция разработана не лесоведами, без консультаций с ними и к тому же с почти «курьерской» скоростью – всего за три месяца. По этому поводу нельзя не спросить руководство МПР о причине принятия такого решения. Непонятно также, почему в предлагаемой концепции реформ нет даже намек на использование исторического опыта России в организации своего лесного хозяйства в специфических условиях страны.

По моему мнению, не легковесные умозаключения, а именно собственная история может помочь в проведении эффективных реформ. В нашем прошлом было и плохое, и хорошее. Намечая путь вперед, нужно знать, что падение государственного лесного хозяйства России как целостной отрасли началось тогда, когда оно потеряло былой экономический статус, перестав быть товарным и высокодоходным. А ведь еще сравнительно недавно (менее 100 лет тому назад) казенное лесное хозяйство России было именно таким!

В ряде публикаций уже сообщалось о результатах былой деятельности Лесного департамента Российской империи. Данные табл. 1 обязывают отдать должное тому, как некогда работали наши прадеды. Тогда, при отлаженном рыночном механизме, лесничество Лесного департамента на каждый затраченный рубль приносили государству (собственнику лесов) два рубля чистого дохода в год. При этом они не допускали в своих лесах истощительных рубок, что и позволило России выжить, когда она была лишена угля и нефти по условиям Брестского договора.

Таблица 1

Основные показатели работы Лесного департамента России в 1913 г. [4]

Показатели	Значения показателей
Общая площадь казенных лесов, находящихся в ведении Лесного департамента, млн га	366, 4
Число лесничеств	1532
Число выделенных в лесничествах хозяйственных дач, используемых для расчета и организации неистощительного отпуска леса на корню	12560
Полученный валовой лесной доход, млн р.	96,2
В том числе, %:	
от продажи отведенного в рубку леса	92,2
от продажи древесины, заготовленной и переработанной своими силами	3,9
от побочных пользований лесом	2,1
за счет других поступлений	1,8
Полученный чистый лесной доход, перечисленный в государственный бюджет, млн р.	64,3
Затрачено средств на ведение лесного хозяйства, млн р.	31,9
Сверх указанного затрачено на проведение лесокультурных работ за счет лесокультурных залогов, выплаченных лесозаготовителями, млн р.	2,2
Произведено лесных культур (посевом или посадкой), тыс. га	85,3
Отпущено сырораствующего леса:	
Весь объем, млн м ³	66,4
Оценочная (стартовая) стоимость, млн р.	56,9
Продажная цена на торгах, млн р.	77,5
Средняя продажная цена 1 м ³ , р. – к.	1 – 17
Полученная на торгах средняя надбавка, %	36,1
Отпущено мертвого леса:	
Весь объем, млн м ³	22,3
Продажная стоимость, млн р.	11,2
Средняя продажная цена 1 м ³ , к.	50
Доход, полученный с 1 га общей площади, к.:	
валовой	26
чистый	17,5

Примечание. Валютная ценность 1 р. того времени соответствовала 0,77 г золота. За 1 р. платили 10 долларов США. В наше время 1 г золота стоит примерно 10 долларов США.

Некоторые лесоводы полагают, что данные 1913 г. не типичны, поскольку этот год был для России якобы особенно благоприятным. Однако показанная на рис. 2 динамика доходов и расходов Лесного департамента говорит о том, что развитие товарного государственного лесного хозяйства России имело устойчивый позитивный характер и что на этом фоне данные

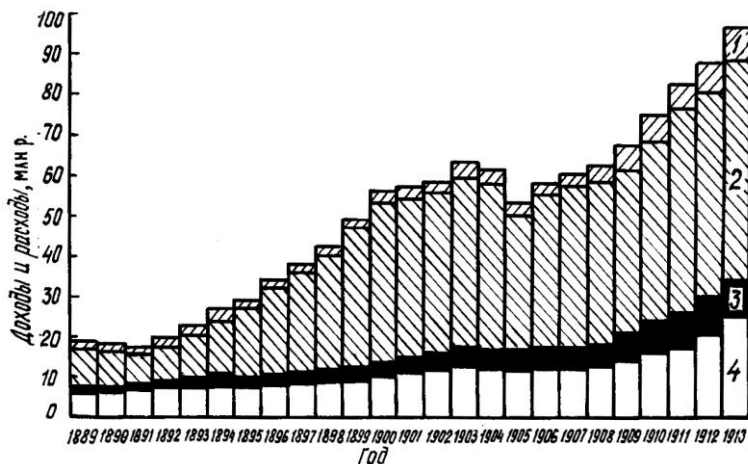


Рис. 2. Валовой доход и расходы Лесного департамента в 1889 – 1913 гг. [4]: 1+2+3+4 – валовой доход; 1 – разные доходы; 2+3+4 – доход от продажи леса; 3 – расходы на уплату земских сборов (местных налогов); 4 – свои расходы (операционные и административные)

1913 г. отнюдь не выглядят артефактом. Об этом же говорит и динамика затрат на проведение лесоустроительных работ (рис. 3).

Как известно, в казенных лесничествах лес отводили в рубку не для конкретного лесопромышленника, а для еще неизвестного на тот момент покупателя. Отведенные лесосеки продавали обязательно на открытых (публичных) торгах при стартовых ценах, обоснованных лесоустройством. Согласно лесоустроительной инструкции 1914 г., установление этих цен было главной задачей начальников лесоустроительных партий. Лес на корню не был дешевым. Средняя продажная цена 1 м³ сыrorастущего леса равнялась 1 р. 17 к., что соответствовало почти 12 долларам США. Тем не менее Россия (вместе с Финляндией) занимала первое место в мире по экс-

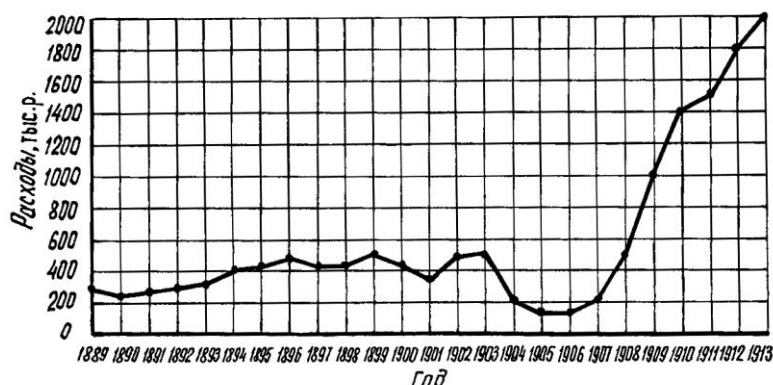


Рис. 3. Расходы Лесного департамента на лесоустройство в 1889 – 1913 г. [4]

Таблица 2

Экспорт леса в России в 1913 г. [4]

Составляющие лесного экспорта	Масса, млн пудов	Стоимость, млн р.
Пиленый и прочий обработанный лес	216,0	95,8
Брусья	15,8	6,8
Итого пиленый лес	231,8	102,6
Бревна, жерди и прочий необработанный или полуобработанный лес	130,7	38,8
Дерево для писчебумажной массы	91,0	21,2
Дрова	7,1	1,0
Итого круглый лес	228,8	61,0

Таблица 3

Объем и масса экспортируемого леса в 1998 г. [5]

Страна	Круглый лес	Пиленый лес	Другие продукты переработки древесины, млн т	Условное соотношение названных продуктов по их массе, %
	млн м ³			
Канада	1,5	48,4	14,3	2 : 62 : 36
Швеция	1,5	11,0	8,5	5 : 38 : 57
Финляндия	0,7	8,3	10,8	2 : 27 : 71
Россия	20,7	4,8	1,7	72 : 17 : 11

порту пиленого леса. Наша доля в его объеме в 1913 г. была равна 40,7 %, тогда как вклад США и Канады (вместе взятых) был на уровне 26,3; Швеции и Норвегии – 22,5; Австро-Венгрии – 10,5 %. Для сравнения напомним, что в 1998 г. наш вклад в мировое производство и экспорт пиломатериалов составил лишь 5 %.

Высокие корневые цены на лес в казенных лесничествах Российской империи понуждали лесопромышленников строить заводы, поскольку поставка переработанной древесины в другие страны приносила большой доход. Как показано в табл. 2, в 1913 г. в экспортных поставках России объемы пиленого и круглого леса были примерно равны. А средние цены за единицу массы пиленого леса были в 1,7 раза выше, чем круглого, хотя в его структуре тогда преобладали бревна, а не мелкомерные балансы.

В настоящее время, как показано в табл. 3, доля круглого леса в структуре нашего лесного экспорта (по массе) равна 72 %, тогда как в Финляндии, Канаде и Швеции всего 2 ... 5 %. Ущербность такой организации лесного экспорта очевидна, поскольку даже при небольшой доле экспорта переработанной древесины страна получает значительно больше валюты, чем от экспорта круглых сортиментов (табл. 4).

Результат реформ может быть позитивным лишь в том случае, если обеспечивается баланс экономических интересов всех задействованных в лесной сфере сторон. Сделать это можно только одним путем – возратить лесному хозяйству статус доходной товаропроизводящей отрасли, реализующей свой товар (отводимые в рубку лесосеки) на открытых торгах по

Таблица 4

Стоимость экспортируемого леса в 1998 г., млн долларов США [5]

Страна	Круглый лес	Продукты переработки древесины	Всего	Соотношение, %
Канада	155	24 276	24 431	1 : 99
Швеция	83	9 938	10 021	1 : 99
Финляндия	76	10 922	10 998	1 : 99
Россия	946	1 912	2 858	33 : 67

рыночным ценам. Если в структуре рыночной стоимости круглого леса доля попенной платы составит около 30 % (как теперь в соседних странах и примерно так же раньше у нас), цена леса на корню должна быть поднята в среднем до 8 ... 10 долларов за 1 м³. В итоге валовой лесной доход страны превысит 1 млрд долларов в год. Эта акция вынудит лесопромышленников вкладывать деньги не в развитие лесосечных работ, а в предприятия по переработке древесины, что благоприятно скажется и на экономике, и на социальной сфере.

Если лесное хозяйство пойдет по пути экономических реформ, их положительный результат будет получен, но не сразу. Основание говорить так дают существующие цены на лес на корню в соседней Финляндии (табл. 5). Об этом же свидетельствуют недавно опубликованные результаты реформ в лесном хозяйстве Эстонии (табл. 6), где условия схожи с нашими. Особенно важными представляются два показателя: средняя цена 1 м³ древесины на корню (около 260 р.) и средняя зарплата одного человека в месяц (14,5 тыс. р.), достигнутые при очень быстром росте валового внутреннего продукта лесного сектора страны [3].

Позитивный результат реформ в лесном хозяйстве Эстонии обязывает еще раз высказаться о неприменяемой там и широко практикуемой в России псевдорыночной новации – сдаче лесов в так называемую аренду, что, как ни странно, не запрещено Лесным кодексом (1997). В принципе это не аренда, поскольку последняя, по определению, предполагает обязательный

Таблица 5

Средние корневые цены и затраты на транспортировку 1 м³ древесины в лесах Финляндии в 2000 г., доллары США [5]

Составляющие затрат	Бревна			Балансы		
	сосновые	еловые	березовые	сосновые	еловые	березовые
Попенная плата	43,2	39,8	41,6	13,8	20,9	13,6
Оплата транспорта	43,9	40,0	42,8	22,6	28,6	23,6
Итого	87,1	79,8	84,4	36,4	49,5	37,2

Примечание. Цены указаны по курсу доллара США на 1 марта 2001 г.

Таблица 6

**Результаты экономических и административных реформ
в лесном хозяйстве Эстонии по данным за 1999 г. [3]**

Показатели	Значения показателей
Лесная площадь, млн га:	
Всего	2,10
В том числе в собственности государства	1,47
Продано древесины на корню через аукционы, млн м ³	1,1
Продано круглых лесоматериалов, заготовленных преимущественно структурами, работающими по контракту с лесничествами, млн м ³	1,7
Средняя цена 1 м ³ древесины на корню (данные 1998 г.), р.	256
Средние цены реализации 1 м ³ древесины франко-лесосока, р.:	
Пиловочник еловый крупный	12 310
Балансы еловые	554
Произведено лесных культур, тыс. га	4,8
Средний уровень оплаты труда в расчете на 1 чел. в месяц, тыс. р.	14,5

Примечание. За последние 6 лет валовой внутренний продукт лесного сектора вырос в 2,8 раза. Усредненная стоимость всей поставляемой на экспорт лесопроизводства составила 2,7 тыс. р. в расчете на 1 м³ заготовленной древесины.

возврат имущества арендодателю в полной сохранности, чего нет в нашем случае. По существу это замаскированная словом «аренда» раздача властными структурами имеющихся в лесах запасов древесины за символическую плату, минуя открытый рынок (т. е. заранее определенным юридическим лицам). Такой способ организации лесопользования гарантирует быстрое обогащение «арендаторов». Последние рубят лес сами или с большой выгодой перепродают его на корню по более высоким ценам другим лесозаготовителям. Выгоден он и тем властным структурам, которым «арендаторы» платят те или иные налоги. Однако он крайне невыгоден собственнику лесов (государству) и самим лесхозам, что хорошо видно из диаграммы на рис. 4. Эти данные свидетельствуют, в частности, о том, что в Северо-Западном федеральном округе такой вне рыночный прием, как сдача леса в псевдоаренду, не получил распространения только в Калининградской области. Благодаря этому в результате реализации леса на торгах в кассы лесхозов там поступило около 10 долларов за 1 м³, т. е. примерно столько же, сколько в Эстонии. В других областях с развитой псевдоарендой лесов торги приносят гораздо меньший доход. Соотношение же поступивших на счета лесхозов средств за 1 м³ древесины, проданной на торгах, и на площадях, отданных в псевдоаренду, изменялось от 200 (Новгородская область) до 2300 % (Ленинградская область), в среднем по Северо-Западу различия 700 %.

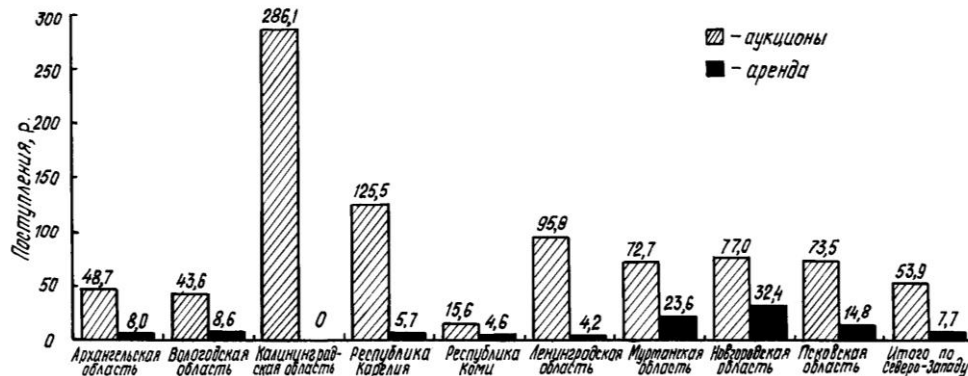


Рис. 4. Фактические поступления денежных средств на счета лесхозов на 01.07.2001 г. за 1 м³ древесины, проданной на аукционах, и на площадях, переданных в аренду

Колоссальный ущерб наносит государству не только «арендизация» лесов. Согласно ст. 29 официального «Положения об аренде участков лесного фонда», утвержденного Постановлением Правительства РФ № 345 от 24.03.98 г., арендная плата вообще не взимается, если отведенные лесосеки идут по рубрике не главного, а промежуточного пользования лесом. Однако лесоводам и лесопромышленникам хорошо известно, что такие рубки промежуточного пользования, как проходные, санитарные, обновления, реконструктивные, позволяют получать не только дрова, но и деловую древесину. С учетом этого, а также различий в затратах труда и средств на проведение разных видов рубки леса в соседней Эстонии действует следующая «разбежка» в средних ценах за лес на корню: при сплошных рубках главного пользования – 340, выборочных – 229, рубках ухода – 108 р. за 1 м³ [3]. В России нет аналогичной дифференциации цен, поэтому у лесопользователей возникло настойчивое стремление к более полному освоению даровой расчетной лесосеки промежуточного пользования лесом по сравнению с платным главным, за счет которого и должна формироваться большая часть лесного дохода страны.

Если бы при рубках промежуточного пользования удаляли, как и положено, только отставшие в росте и малоценные деревья, мешающие росту лучших, с потерями неоплаченной «арендаторами» древесины еще можно было бы как-то смириться. Однако в реальной жизни в рубку назначают хорошие деревья. Общий итог – снижение запасов наиболее ценной крупномерной древесины в приспевающих и спелых хвойных древостоях и сопряженный с этим большой материальный ущерб для собственника лесов.

В пояснение скажем, что главное и промежуточное пользование лесом – понятия не технологические, а экономические. Главное пользование лесом потому и называют главным, что оно должно проводиться при наступлении хозяйственной спелости леса, когда доход от реализации выращенной древесины максимален. Поэтому любые виды промежуточного пользо-

вания могут допускаться только в тех случаях, если они так или иначе увеличивают ценность главного пользования или, по крайней мере, не уменьшают ее.

В принципе можно представить себе социально-экономическую ситуацию, при которой высокоинтенсивное и доходное лесное хозяйство может быть организовано по типу даурвальдского, т. е. без разделения пользования лесом на главное и промежуточное, с отводом в рубку не лесосек, а конкретных деревьев, при четкой ориентации не на производство культур, а на непрерывное естественное возобновление леса. В ГОЛХ «Сиверский лес», в его Карташевском лесничестве площадью 1,2 тыс. га с очень высокой рекреационной нагрузкой, А.А. Книзе и С.Ф. Храбсков вели именно так организованное хозяйство в течение нескольких десятков лет. Результат (по состоянию лесного фонда и по величине лесоотпуска в расчете на 1 га) оказался не хуже, чем в других лесничествах, и без даже временного снижения рекреационной ценности лесов, неизбежного при лесосечной организации лесоотпуска.

Указанный опыт заслуживает внимания лесоустроителей, разрабатывающих планы (проекты) ведения лесного хозяйства в лесах с высокой рекреационной нагрузкой. Возможно, что данный опыт получит и более широкое распространение. Но это может произойти лишь в дальнейшем. А сейчас остро нуждающееся в реформах лесное хозяйство России должно руководствоваться не умозаключениями и отдельными привлекательными результатами, а всем массивом накопленного и проверенного временем опыта своего Лесного департамента.

Главное назначение реформ, их смысл мы видим не в административной перестройке отрасли, а в результатах реформ, позволяющих превратить лесное хозяйство России из убыточного в высокодоходное. Образно говоря, в качестве цели надо взять результаты, а не бесконечный процесс изменения административно-управленческих структур.

Резюмируем суть нашего видения концепции реформ.

1. Лесоправление и лесное хозяйство есть синонимы. Под лесным хозяйством мы понимаем целенаправленную хозяйственную деятельность, обеспечивающую приращение материальных благ (биосферной и коммерческой ценности лесов) и получение собственником леса (в нашем случае государством через уполномоченные им лесхозы) максимально возможного и обязательно стабильного лесного дохода.

2. В итоге реформ лесоправления в доходной части государственного бюджета страны должна появиться строка «лесной доход России». По макрорасчетам, он должен составить более одного миллиарда долларов в год. И это – без существенных инвестиций. Само лесное хозяйство должно функционировать и развиваться за счет части лесного дохода государства.

3. Суть предстоящих в отрасли реформ мы видим в восстановлении экономического фундамента лесного хозяйства, а именно в том, чтобы оно получило право выходить и реализовывать на открытых торгах по рыноч-

ным ценам свой уникальный товар – выращенные и отводимые в рубку дровостои.

4. Непременными элементами будущей организации отрасли должны стать:

4.1. Сохранение и укрепление государственного лесоустройства в виде его центрального органа и сети региональных структур, имеющих главными задачами: а) определение для конкретных территорий стартовых цен на лес на корню, обеспечивающих баланс интересов государственного лесного хозяйства и частных лесопромышленных структур; б) разработку долгосрочных экономически обоснованных планов ведения доходного лесного хозяйства в каждом лесничестве (лесхозе); в) независимый контроль за результатами всей хозяйственной деятельности лесхозов (лесничеств).

4.2. Непременное сохранение лесничеств (лесхозов) как основных территориальных единиц государственного лесного хозяйства. В границах лесничества лесничий должен располагать достаточными властными полномочиями, чтобы эффективно контролировать (корректировать, стимулировать, запрещать) деятельность любых других структур.

4.3. Определение возможного отпуска леса в рубку не для таких пространственных и неоднородных территорий, как область, район, лесхоз или крупное лесничество, а для выделенных внутри каждого лесничества хозяйственных дач (хозчастей) с однородными природно-экономическими условиями. При этом должно действовать жесткое правило, исключающее возможность переруба расчетной лесосеки в одной даче за счет другой или других хоздач. В принципе, рассматривая вопрос об использовании расчетной лесосеки в стране, области (республике), надо оперировать не только мерами объема, но и числом (или долей) хоздач с осваиваемой расчетной лесосекой.

4.4. Организация действенного независимого контроля за хозяйственной деятельностью лесхозов и лесничеств (см. п. 4.1.).

4.5. Повсеместная реализация отведенных в рубку лесосек по главному и промежуточному пользованию лесом через открытые (конкурсные) торги. Бесплатно или по пониженным ценам (за счет собственника лесов) определенное количество древесины может отпускаться только в случае чрезвычайных обстоятельств и для социально незащищенных групп населения.

4.6. Возмещение расходов на работы по лесовозобновлению на вырубках лесозаготовителями, т. е. теми, кто этот лес вырубил. К установлению такого порядка обязывает не только здравый смысл, но и ст. 86 принятого в 1992 г. закона «Об охране окружающей природной среды» [1]. Государство должно тратить деньги не на возобновление кем-то уничтоженного леса, а на его разведение на нелесных землях, а также на восстановление лесов, разрушенных стихийными явлениями.

4.7. Незамедлительный отказ от сдачи лесов в так называемую аренду лесозаготовителям-временщикам, не заинтересованным во вложении средств в лесное хозяйство и соблюдении самого принципа постоянства

пользования лесом. Вместо такой псевдоаренды в определенных случаях могут иметь место:

4.7.1. Широкая дифференциация сроков выполнения лесосечных работ в древостоях, проданных в рубку на торгах. В зависимости от площади древостоев эти сроки могут быть растянуты на ряд лет.

4.7.2. Персонифицированные решения о передаче крупных участков леса наиболее мощным и стабильно работающим лесопромышленным структурам (ЦБК, КЛП) в бессрочное возмездное владение по договорам с полномочными представителями собственника лесов. В таких договорах должны предусматриваться жесткие санкции (вплоть до расторжения договоров) в случаях неправомерной деятельности или бездеятельности лесовладельцев.

5. Чтобы осуществить в лесном хозяйстве экономические реформы и связанные с ними изменения в самих управленческих структурах, нельзя обойтись без подготовки и утверждения принципиально нового Лесного кодекса (Лесного устава) России, а также соответствующей ему новой Лесо-устроительной инструкции как первого и второго по значению нормативных документов нашей отрасли. Обойтись без таких новых основополагающих документов отрасль не сможет. Поэтому желательно незамедлительно приступить к их разработке.

6. Несмотря на многолетнее сокращение финансирования, в научно-исследовательских учреждениях отрасли все еще сохранился творческий потенциал. Теперь вклад лесохозяйственной науки в решение современных актуальных задач отрасли может иметь определяющее значение. Важно не отстранять, но подключить к проведению экономических реформ и экономических экспериментов в лесном хозяйстве сохранившиеся НИИ и их опытные хозяйства. Планы НИОКР отраслевых институтов должны в полной мере соответствовать интересам лесного хозяйства. Необходимость таких мер не требует доказательств.

В заключение скажем, что если лесное хозяйство будет оставлено на обочине рыночных отношений и вместо трудного поиска баланса экономических интересов с лесопромышленными структурами лесничества (лесхозы) будут просто подчинены им, впереди Россию ждет не только ухудшение условий среды обитания, но и перерождение самого биологического многообразия доступных для эксплуатации лесов. В перспективе это не может не вызвать кризиса во всем нашем лесном комплексе.

СПИСОК ЛИТЕРАТУРЫ

1. Закон Российской Советской Федеративной Социалистической Республики «Об охране окружающей природной среды» // Ведомости Съезда народных депутатов РФ и Верховного Совета РФ. – 1992. – № 10.
2. Концепция реформирования организационной структуры управления лесами // Лесн. Россия. – М.: МПР, 2001. – № 1.

3. *Петров А.П.* и др. Управление лесами в переходной экономике (опыт реформ в России и странах Балтии) / А.П. Петров, А. Мелниш, А. Таляров и др. – Пушкино Моск. обл.: МПР, ВИПКЛХ, 2001. – 160 с.

4. *Фаас В.В.* Результаты бывшего казенного лесного хозяйства к 1914 году. – Петроград: Комиссариат земледелия, 1919.

5. Finnish Statistical Yearbook of Forestry / Finnish Forest Research Institute. – Jyvaskyla, 2000.

СПбНИИЛХ

Поступила 21.03.02

I.V. Shutov

Reforms of Forestry Management in Russia

The concept published by Ministry of Nature of the Russian Federation in September 2001 is considered critically. Own solution of the task to turn Russian forestry into a highly profitable branch is suggested.
