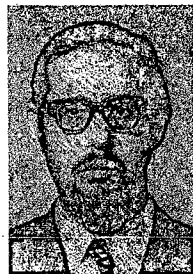


УДК 630\*643:630\*794

**П.А. Бирюков, М.В. Кузьмина**

Бирюков Павел Алексеевич родился в 1939 г., окончил в 1965 г. Уральский лесотехнический институт, кандидат экономических наук, доцент, заведующий кафедрой экономики и организации лесного комплекса Уральской государственной лесотехнической академии. Имеет 70 печатных работ по проблемам развития отраслей лесного комплекса.



Кузьмина Маргарита Викторовна родилась в 1966 г., окончила в 1989 г. Уральский лесотехнический институт, старший преподаватель кафедры экономики и организации лесного комплекса Уральской государственной лесотехнической академии. Имеет 12 печатных работ по исследованию рыночных реформ в лесном комплексе.

**ПРОБЛЕМА АДАПТАЦИИ ЛЕСОЗАГОТОВИТЕЛЬНЫХ ПРЕДПРИЯТИЙ В РЫНОЧНОЙ СРЕДЕ**

Рассмотрена специфика адаптации лесозаготовительных предприятий в рыночных отношениях. Подчеркнута неизбежность банкротства части лесозаготовительных предприятий под действием конкуренции. Изложены условия, при которых более вероятна их устойчивая деятельность. Предложены меры по снижению социально-экономических потерь.

Вхождение предприятий лесного комплекса в рыночные отношения было стремительным и спонтанным. Ему не предшествовали ни теоретическое осмысление, ни экспериментальные проработки. По нашему мнению, это обстоятельство наряду с другими – одна из причин затяжного финансового кризиса в отраслях лесного комплекса.

В последние годы появился ряд научных публикаций о конкурентоспособности лесных предприятий [2, 5, 7], но рекомендации специалистов о путях преодоления кризисных явлений в сопоставлении с реальным положением дел в отрасли на пороге XXI в. только подтверждают актуальность дальнейшего научного поиска.

Все отрасли и производства, составляющие лесной комплекс, достаточно специфичны, что обуславливает необходимость дифференцированного подхода к анализу ситуаций и оценке вариантов их развития. Нами в период 1996–1999 гг. отслеживались процессы, происходившие в лесозаготовительных предприятиях Среднего Урала.

Первоначально была предпринята попытка разработать прогноз вхождения леспромпхозов в рыночную среду; его результаты в дальнейшем

были сопоставлены с реальными делами предприятий. Для предвидения хода адаптации прежде всего оценена специфика лесной промышленности и ее продукции. По нашему мнению, лесная промышленность по ряду позиций может успешно действовать в рыночных условиях. Она не столь зависима от поставщиков (как отрасль добывающая); обширен спектр потребителей ее продукции; имеется значительное количество однородных предприятий в регионе, что исключает государственную регламентацию цен на лесопродукцию с позиций антимонопольного законодательства; относительно низка капиталоемкость производства и непритязательны технологии, что благоприятствует самостоятельному решению вопросов технического развития.

Но одновременно действуют и негативные факторы. Сезонность лесозаготовительного производства периодически вызывает большую потребность в оборотных средствах и замедляет оборот капитала; удаленность на тысячи километров большинства лесопотребителей при росте грузовых тарифов резко сокращает рынок сбыта; градообразующая функция каждого леспромхоза в условиях самофинансирования становится экономически отягощающей; на местном рынке лесопродукции возрастает конкуренция со стороны новых (малых и др.) предприятий.

Устойчивое функционирование предприятия в рыночной среде во многом предопределено позицией федеральных и муниципальных органов власти. Так как круглые лесоматериалы являются продукцией громоздкой, крупногабаритной, с низкой удельной стоимостью, отложенным спросом, не самой важной с позиций жизнеобеспечения населения и социальной значимости, то коллективы лесных предприятий не могут претендовать на протекционистскую политику в части льготного налогообложения, беспроцентных кредитов, дотаций, снижения тарифов на грузовые перевозки и т. д.

Поэтому отношение к отрасли со стороны властей остается жестким – в конкурентной борьбе выстоит сильнейший. Весь период с 1992 г. по 1999 г. подтвердил этот тезис в прогнозе относительно будущего отрасли. В отличие от ряда других отраслей (угольная и т. д.) лесная промышленность финансовых «вливаний» от государства не получила. Ее труженики из-за рассредоточенности в пространстве не обладают должной сплоченностью и не провели ни одной существенной социальной акции в защиту собственных интересов.

На общем фоне изложенного каждое предприятие предпринимало стихийные действия по «самовыживанию». Но многих социально-экономических потерь можно было бы избежать, если бы процесс адаптации протекал в регулируемом русле.

Изначально известно, что в 1992 г. все леспромхозы находились на разных стартовых позициях. В постсоветский период 15 ... 35 % леспромхозов от общего их числа в отрасли всегда являлись планомерно-убыточными, так как страна нуждалась в физических объемах древесины. Как известно, убыточность таких предприятий предопределена совокупностью естественно-природных условий в районе нахождения предприятия.

Объективные условия лесного производства независимы от типа экономических отношений в стране. Поэтому проблема плано-убыточных леспромхозов при вхождении отрасли в рыночную среду трансформировалась в проблему конкурентоспособности предприятий. В данных обстоятельствах заблаговременная оценка перспектив каждого предприятия в рыночной среде – основа своевременного решения социально-экономических проблем его коллектива.

В экономической теории о конкурентоспособности предприятия судят по конкурентоспособности продукции и фактических финансовых показателей деятельности (ликвидность и т. д.) [2, 5, 7]. Отдавая должное этим показателям, тем не менее мы считаем, что: а) качество круглых лесоматериалов предопределено природой, поэтому при оценке конкурентоспособности предприятия оно будет учтено через совокупность естественно-природных условий в зоне действия леспромхоза; б) фактические финансовые показатели есть «продолжение» прошлого предприятия, с наслоениями субъективных действий лиц, принимающих решения, но ни в коем случае не объективная основа для прогноза будущего.

Поэтому нами предложен метод прогнозирования себестоимости одного обезличенного кубометра древесины с учетом транспортных расходов до среднего лесопотребителя. В лесоэкономической литературе общеизвестны труды по моделированию себестоимости 1 м<sup>3</sup> древесины [1, 4, 6 и др.]. Развивая положения ученых и принимая за основу метод редуцирующих коэффициентов Гипролестранса [3] для учета естественно-природных условий, мы установили нормативную себестоимость 1 м<sup>3</sup> древесины для базового предприятия-макета со средними значениями условий производства и сбыта продукции.

Принято, что предприятие-макет с исчисленной себестоимостью имеет индекс конкурентоспособности профильного производства  $I = 1,00$ . Для каждого конкретного леспромхоза индекс конкурентоспособности устанавливается по формуле

$$I_i = K_1 K_2 K_3 \dots K_n,$$

где  $I_i$  – индекс конкурентоспособности производства лесопроизводства при стратегии минимизации издержек  $i$ -го леспромхоза;

$K_1, K_2, K_3, \dots, K_n$  – редуцирующие коэффициенты, учитывающие 1, 2, 3, ...,  $n$  факторы-условия производства (величины их исчислены заранее).

Ранжирование леспромхозов по индексу конкурентоспособности (1996 г.) обозначило круг предприятий, которым сложно адаптироваться в рыночной среде. Анализ результатов деятельности предприятий Свердловской области в 1998–1999 гг. почти подтвердил прогноз: из 11 леспромхозов 9 фактически прекратили свое существование.

На наш взгляд, основная причина – неблагоприятная совокупность естественно-природных и экономико-географических факторов в зоне действия леспромхозов. Процесс самоликвидации лесных предприятий проте-

кает болезненно, стихийно, со значительными экономическими потерями. Действия руководства предприятий и местных властей, обеспокоенных проблемой трудоустройства работников ликвидируемого леспромхоза и надобностью поддержки социальной инфраструктуры лесных поселков, импульсивны и редко эффективны.

Своевременный прогноз неконкурентоспособности лесного предприятия позволяет коллективу должным образом сориентироваться и, не дожидаясь критической черты, предпринять меры по нейтрализации негативных социально-экономических последствий банкротства. Сущность их – тема отдельного обстоятельного обсуждения.

### СПИСОК ЛИТЕРАТУРЫ

1. *Леванов В.Е.* Совершенствование анализа и планирование работы лесозаготовительных предприятий. – М.: Лесн. пром-сть, 1982. – 126 с.
2. *Люблин В.С., Баранова Л.Е.* Определение динамики конкурентоспособности предприятия // Целлюлоза. Бумага. Картон. – 1998. – № 3–4. – С. 44–46.
3. Методические указания к разработке экономических показателей по проектированию предприятий лесной промышленности. – Л.: Гипролестранс, 1978. – 130 с.
4. *Мошонкин Н.П., Кожин В.М., Николаев В.Н.* Планирование и учет издержек производства в леспромхозах. – М.: Лесн. пром-сть, 1972. – 254 с.
5. *Павлова Н.Ф.* Повышение конкурентоспособности деревянных домов заводского изготовления на внешнем рынке // Лесн. журн. – 1995. – №1. – С. 124–127. – (Изв. высш. учеб. заведений).
6. *Родигин А.А.* Хозрасчет в леспромхозах. – М.: Лесн. пром-сть, 1968. – 120 с.
7. *Шмулевич Т.В.* Инвестиционные аспекты конкурентоспособности предприятий ЦБП России // Инвестиционная политика России в современных условиях: Тез. докл. Всерос. науч. конф., 15–17 мая 1997 г. – СПб., 1997. – С. 2–3.

*P.A. Birykov, M.V. Kuzmina*

### **Problems of Wood Harvesting Companies Adaptation to the Market Environment**

The specific features of wood harvesting company adaptation to the market environment are considered. The necessity of going bankrupt for the part of wood harvesting companies due to the competition is emphasized. The conditions under which their steady work is more likely are stated. The measures on reducing social-and-economic losses are suggested.